

# Økonomien på min planteavlsbedrift og fremtidsudsigterne

Økonomien i økologisk landbrug er i grove træk lige som konventionelt, omkostningerne er lidt lavere, der ydes et rimeligt økologitilskud, da omsætningen pr. ha er mindre end konventionelt. Der er store udsving i DB mellem afgrøderne og fra år til år, men totaløkonomien er meget stabil.



Godsejer Christian Heslet Jørgensen  
Vibygaard Gods  
vibygaard@frydenholm.dk

## Bedriften kort

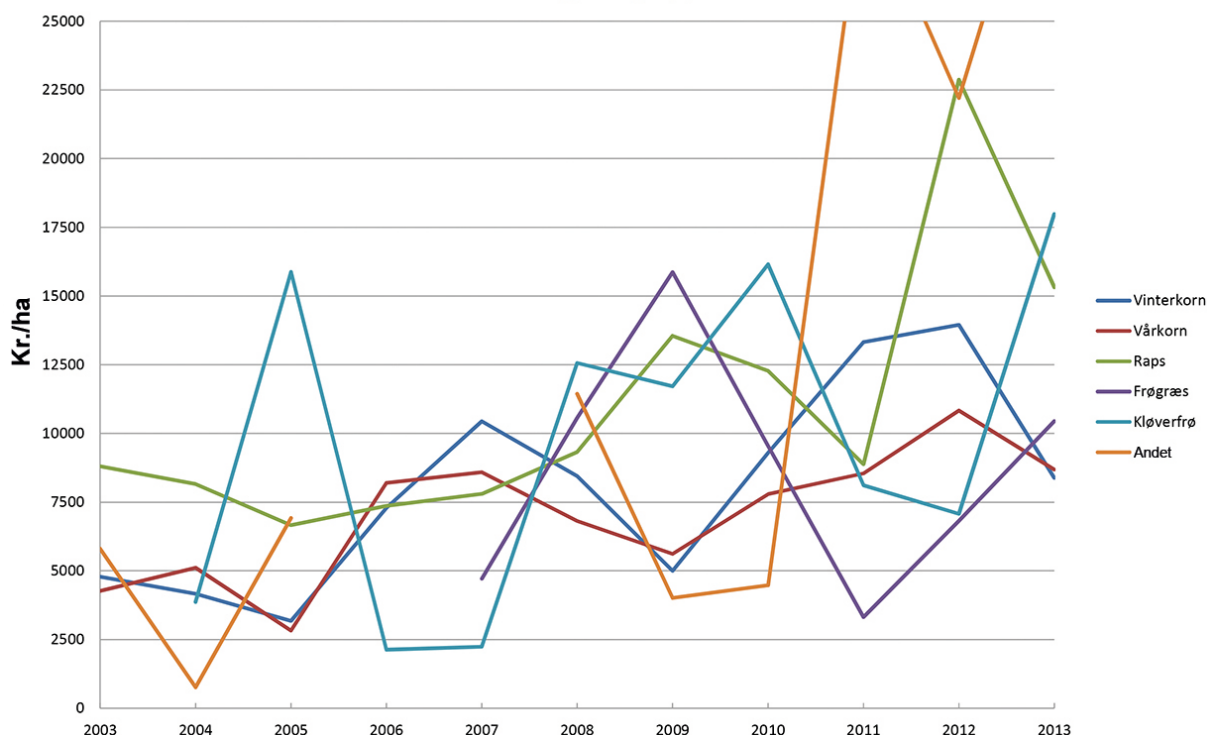
Den økologiske planteavlsbedrift er på 820 ha med traditionelle landbrugsafgrøder vårsæd, vintersæd, vinterraps, frøgræs, kløverfrø samt et mindre areal med gulerødder. Bedriften bliver drevet i tæt samarbejde med

fire konventionelle godser, som til sammen udgør godt 2.700 ha.

Økonomien i økologisk planteavl mener jeg har et godt potentiale. Der er nogle faktorer, der har stor betydning for resultatet: Adgangen til en gødningskilde, jordens bonitet, ukrudts-

tryk og landmandens lyst og evner. Specielt landmandens lyst og evne til at være økolog mener jeg er den vigtigste faktor for at få et godt resultat. Ikke forstået på den måde, at det skal være kompromisløs økologi, men landmandens evne til at

DB i afgrødegrupper



forstå de rammer, der er lagt for den drift han har, og derefter acceptere dem og agere efter dem.

Statistisk set er der ikke den store forskel på det økonomiske resultat på konventionelle og økologiske brug. Det er mit indtryk, at spredningen på de økonomiske resultater er større hos økologerne end hos de konventionelle, hvilket betyder, at den heldige og dygtige økolog har mulighed for et bedre resultat end sin konventionelle nabo, og omvendt har den ikke så heldige økolog risiko for et større tab.

Den største økonomiske forskel på den økologiske og den konventionelle produktionsform er stykomkostningerne. Stykomkostningerne hos økologerne er mellem 1.000 og 2.000 kr. mindre pr. ha under normale omstændigheder. Dernæst kommer tilskuddet, der er ca. 800 kr. pr. ha. Dog over det dobbelte i de to første omlægningsår. Maskinomkostningerne er for mit eget vedkomne marginalt lavere end ved konventionelt drift. Men må forventes i langt hovedparten af landbrug, der bliver omlagt, at være uændret.

Risikostyring er en selvfølge på en økologisk planteavlsbedrift, fordi der dyrkes relativt forskellige afgrøder, bliver risikoen spredt som en helt naturlig omstændighed. Af grafen ses det, at indtjeningen fra de forskellige afgrødetyper kan variere ekstremt meget, hvilket i praksis betyder, at det i planlægningsfasen er svært at forudsige indtjeningen fra den enkelte afgrøde, som der påtænkes dyrket. Det har for mig den effekt, at jeg oftest tager udgangspunkt i, hvad der dyrkningsmæssig og sædskiftemæssigt er bedst, når

markplanen skal lægges.

Fremtiden tror jeg økonomisk kommer til at følge det konventionelle landbrug. Det eneste, der kan have stor indflydelse på min økonomi, er, hvis der bliver ændret i reglerne, så det ikke længere er muligt at bruge konventionelt husdyrgødnings.

### Anbefaling

Du skal kun lægge din bedrift om til økologisk drift, hvis du oprigtigt synes økologi er spændende og ser mulighederne i stedet for problemerne. Endeligt er det vigtigt at sige, at økologi IKKE er en religion men et regelsæt, og at din dagligdag som landmand ikke bliver nævneværdigt anderledes. ■